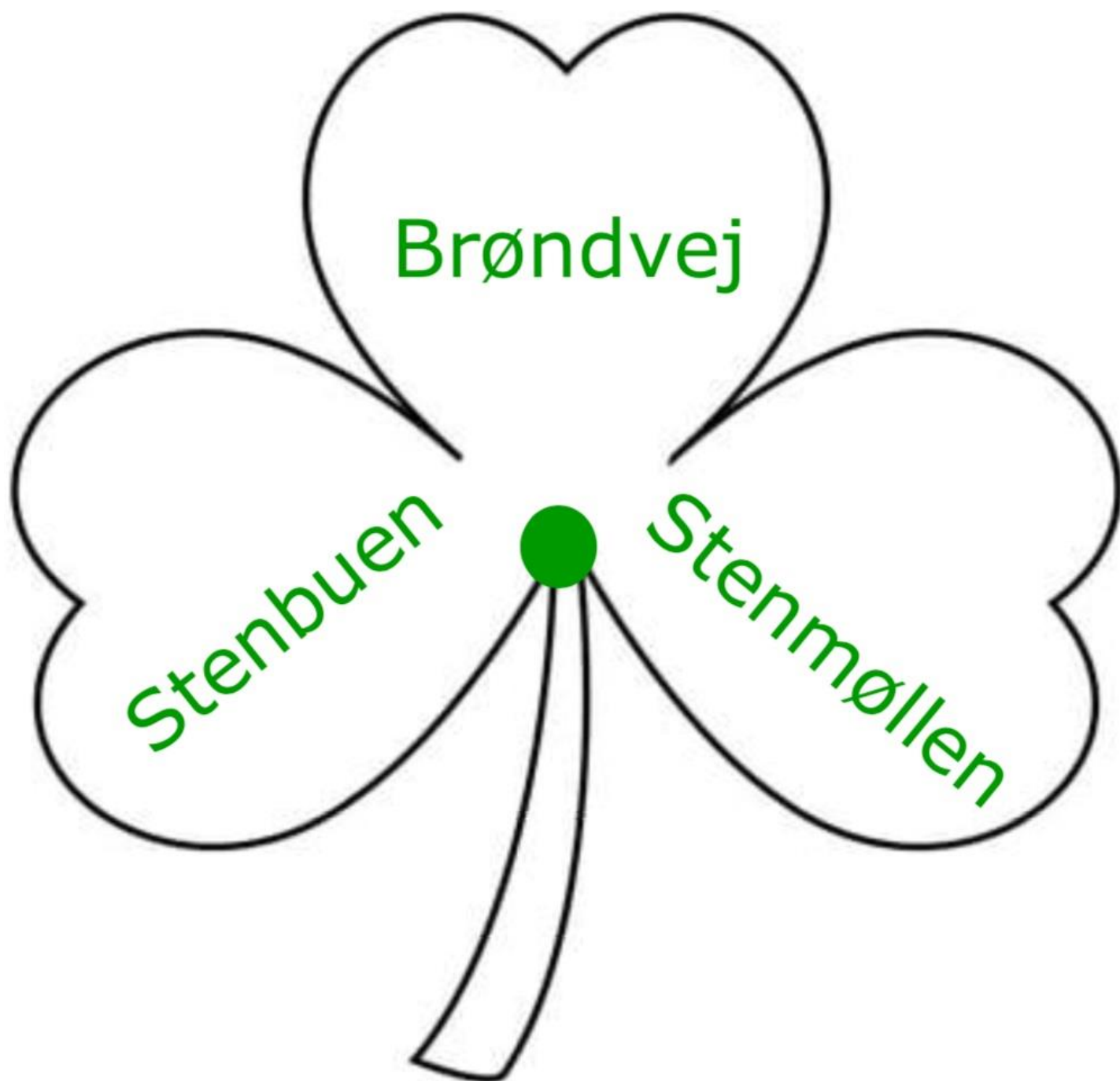
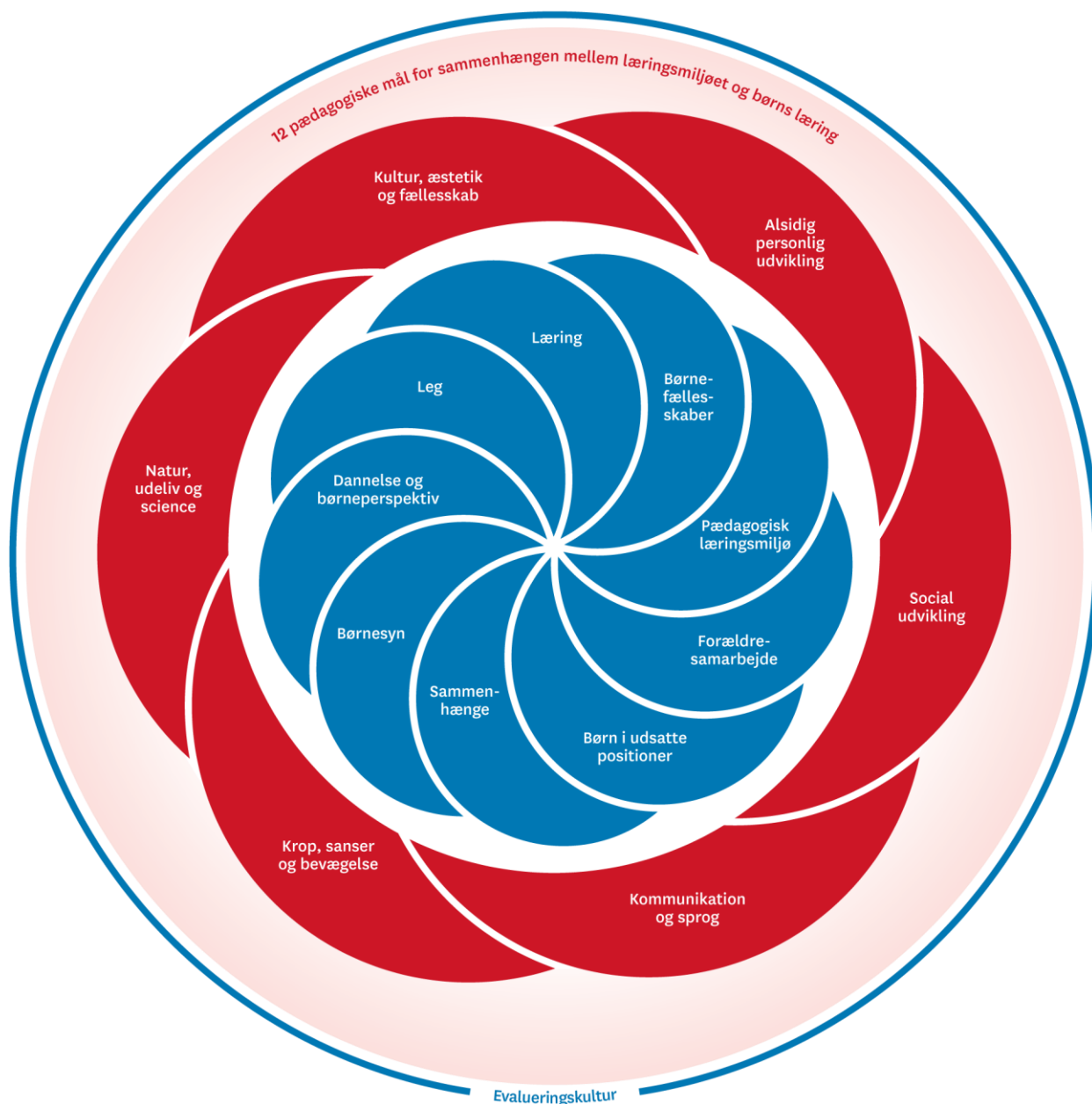


# Pædagogisk læreplan for Klynge F 2023



# Ramme for udarbejdelse af den pædagogiske læreplan



Den pædagogiske læreplan udarbejdes med udgangspunkt i det fælles pædagogiske grundlag samt de seks læreplanstemaer og de tilhørende pædagogiske mål for sammenhængen mellem det pædagogiske læringsmiljø og børns læring.

Rammen for at udarbejde den pædagogiske læreplan er dagtilbudsloven og dens overordnede formålsbestemmelse samt den tilhørende bekendt-

gørelse. Loven og bekendtgørelsen er udfoldet i publikationen [Den styrkede pædagogiske læreplan, Rammer og indhold](#). Publikationen samler og formidler alle relevante krav til arbejdet med den pædagogiske læreplan og er dermed en forudsætning for at udarbejde den pædagogiske læreplan. Derfor henvises der gennem skabelonen løbende til publikationen. På sidste side i skabelonen er der yderligere information om relevante inspirationsmaterialer.

---

## Klynge F – Stenbuen, Stenmøllen, Brøndvej

Tre institutioner i Hedehusene (HTK) med kontinuerligt fokus på udvikling af pædagogisk praksis. Her skaber og udvikler vi rammerne for det gode børneliv - med afsæt i faglig viden om pædagogisk høj kvalitet.

---

Klynge F består af tre kommunale, integrerede dagtilbud for 0-6 årige børn, som er placeret i hjertet af Hedehusene. Institutionerne ligger tæt på naturen i Hedeland, spejderhytte, springcenteret, stationen og en lille hyggelig hovedgade med bibliotek, bager, slagter, frisør, genbrugsforretning mm. Det lokale miljø og nærområde, integreres som en betydelig del af vores pædagogiske arbejde med institutionernes børn.

Klyngens tre dagtilbud ligger i gå-afstand fra hinanden og der arbejdes tæt sammen omkring den nye styrkede læreplan, udvikling af pædagogisk praksis, faglig sparring og videndeling.

I år 2023/2024 arbejder alle dagtilbud i HTK med afsæt i udviklingsrejsens overordnede tema Krop, leg og bevægelse samt forældresamarbejde.

Når vi arbejder datainformeret med udvikling af pædagogisk praksis, anvender vi data som afsæt for refleksion, fælles drøftelser og aktioner i praksis.

I klyngens institutioner mødes alle børn positivt, nysgerrigt og anerkendende af nærværende og omsorgsfulde voksne, som vægter den gode relation til det enkelte barn højt. Alle børn bliver set og hørt, og det enkelte barns ressourcer og kompetencer bringes i spil i fællesskabet, så barnet udvikler en positiv forståelse af sig selv som individ og som en del af fællesskabet.

Børn har brug for at være med-skabere af eget liv, trivsel, udvikling og læring og derfor sigter vi altid efter at skabe trygge rammer, hvor barnet har indflydelse på rutiner, aktiviteter, traditioner, leg, udflugter, projekter og meget andet.

Vores udgangspunkt er den gensidige og ligeværdige relation mellem personale, børn og forældre.

Den pædagogiske praksis i klyngens institutioner afspejler Høje Taastrup kommunes 3 fælles grundværdier, for dagtilbud:

- Vi har høje ambitioner for alle børn - alle har talenter og ressourcer.
- Vi understøtter udviklingen af livsglade, engagerede, nysgerrige børn, der er medskabere af deres liv.
- Børn har ret til kontinuerlig læring i legende, demokratiske fællesskaber.

Værdierne ses blandt andet i arbejdet med børnestyret leg, hvor børnene bliver guidet og coachet i leg, så legen støttes og udvikles både kreativt og autentisk. Når personalet deltager og coacher børnene i leg, er det desuden med henblik på at støtte børnenes sproglige, personlige og sociale udvikling.

I legen sætter den voksne ord på børnenes intentioner, handlinger og følelser, og gennem den sproglige stilladsering hjælpes børnene til at få øje for sig selv og hinanden i legen, og på den måde styrkes desuden både individet samt mindre og større fællesskaber.

**LAHOPL** I klynge F er LAHOPL blevet en naturlig del af den pædagogiske praksis, med lange tematiserede projektføløb, hvor børneperspektivet dyrkes som udgangspunkt for de lege og aktiviteter, der foregår i hverdagen. Når børnenes spor er tydelige i institutionens fysiske rammer, kan børnene genkende sig selv og genbesøge tidligere oplevelser, fra aktiviteterne.

Børnene i vores institutioner beskæftiger sig med emner, der interesserer, motiverer og inspirerer dem til at gå på opdagelse og være nysgerrige på sig selv og deres omverden. Gennem filosofiske spørgsmål og samtaler mellem børn og voksne ønsker vi at skabe rum for børns umiddelbare tanker og undren, som gør livet, hverdagen og fællesskabet lidt mere interessant.

I samarbejde med fritid og kultur tilbydes børnene i vores institutioner med jævne mellemrum, at deltage i 6 ugers forløb i Springcenteret, hvor både børn og personale undervises/faciliteres af én af kommunens frivillige instruktører fra foreningslivet. Derudover tilbydes også bold- og cykelforløb, og mulighed for vand tilvænning.

I forbindelse med overgangen fra dagtilbud til skole samarbejder vi med Nærheden skole. Vi har et godt og produktivt samarbejde, hvor vi får skabt tryghed for børnene og delt relevant viden med personalet i SFO og skole.

I alle tre institutioner har vi mangfoldige børnegrupper, bestående af børn med forskellige etniske og socio-økonomiske baggrunde og forhold.

## Stenmøllen

Stenmøllen 54  
2640 Hedehusene  
Tlf.: 43 35 34 70

Pædagogisk leder: Bonnie Brinkløv  
E-mail: [bonniebr@htk.dk](mailto:bonniebr@htk.dk)

### Åbningstid:

Mandag - fredag: Kl. 06.15 - 17.00

I Stenmøllen har vi 2 vuggestue-grupper med 12 børn på hver stue samt 2 pædagoger og en medhjælper. I børnehaven har vi 2 basisgrupper med 19/20 børn i hver gruppe samt 2 pædagoger og 1 medhjælper. Børnehaven er henover dagen opdelt i tre mindre grupper, så de pædagogiske aktiviteter bedre kan justeres ind til den enkelte gruppes udviklingsniveau.

Vores legeplads er stor og velindrettet med små legeområder, der ligger skærmet af naturlig beplantning. Udemiljøet byder bla. På bålplads, gynger, rutche/klatre arrangementer, sandkasser, sansehave, lille bakke og frugttræer, hvilket gør området udfordrende og spændende for børnene.

## Stenbuen

Brandvænget 9  
2640 Hedehusene  
tlf.: 43 35 36 90

Pædagogisk leder: Charlotte Borgstrøm  
E-mail.: [charlottebo@htk.dk](mailto:charlottebo@htk.dk)

I Stenbuen arbejder vi med aldersopdelte børnegrupper. Dette gør vi fordi vi tænker, at vi på den måde bedst kan arbejde med nærmeste udviklings zone, for det enkelte barn. Vi er meget bevidste om, at børn ikke er ens, og at der indenfor samme aldersgruppe, kan være et stort spænd mellem børnene, i forhold modenhed, udvikling, social forståelse mm. Dette har vi altid øje for, i hverdagen og i de pædagogiske aktiviteter.

Vores børnegrupper er således:

**Alferne:** Hvor de 0-2 årige boltre sig på gulvet.

**Smølferne:** Hvor de 2-3 årige børn, har fuld fart på.

**Skovtroldene:** Hvor de 3-4 årige børn lige er startet i børnehave.

**Dragerne:** Hvor de største børn i Stenbuen ser frem til SFO-start

### Åbningstider

Mandag - torsdag: klokken 06.30 - 17.00  
Fredag: klokken 06.30 - 16.30

## Børnehuset Brøndvej - Ønskebrønden

Ønskebrønden – Hvor ønsker og drømme går i opfyldelse!

Brøndvej 4A+5  
2640 Hedehusene  
Børnehavens tlf.: 43 35 32 20  
Vuggestuens tlf.: 43 35 30 80

Pædagogisk leder: Julie Schmidtke  
E-mail: [juliesc@htk.dk](mailto:juliesc@htk.dk)

### Åbningstider

Mandag - torsdag: kl. 06.30 - 17.00  
Fredag: kl. 06.30 - 16.30

Børnehuset Brøndvej er et integreret dagtilbud for 0-6 årige børn. Institutionen er placeret på to matrikler og fungerer i det daglige som to selvstændige afdelinger.

I afdeling vuggestuen har vi 4 aldersintegrerede stuer med 12 børn, 2 pædagoger og 1 medhjælper på hver stue. Stuerne arbejder både selvstændigt og på tværs af stuer, afhængigt af hvad der passer til børnegruppen.

I afdeling børnehaven har vi tre stuer, hvor to af stuerne er for de 3-4 årige og den tredje stue er for vores kommende skolebørn. På hver stue er der i gennemsnit 18 børn, 2 pædagoger og 1 medhjælper. Stuerne arbejder med afsæt i det der optager børnene og det betyder at man vil opleve at der både arbejdes i de enkelte grupper og på tværs af stuer.

Når børnene skifter fra vuggestue til børnehave, aftales der besøgsdage i børnehaven for vuggestuebørnene. Her møder de kommende børnehavebørn personale og børn imens de er sammen med deres kendte voksne og kammerater fra vuggestuen. Vi anbefaler dog stadig at forældrene afsætter god tid til indkøring, når barnet starter op i børnehaven.

---

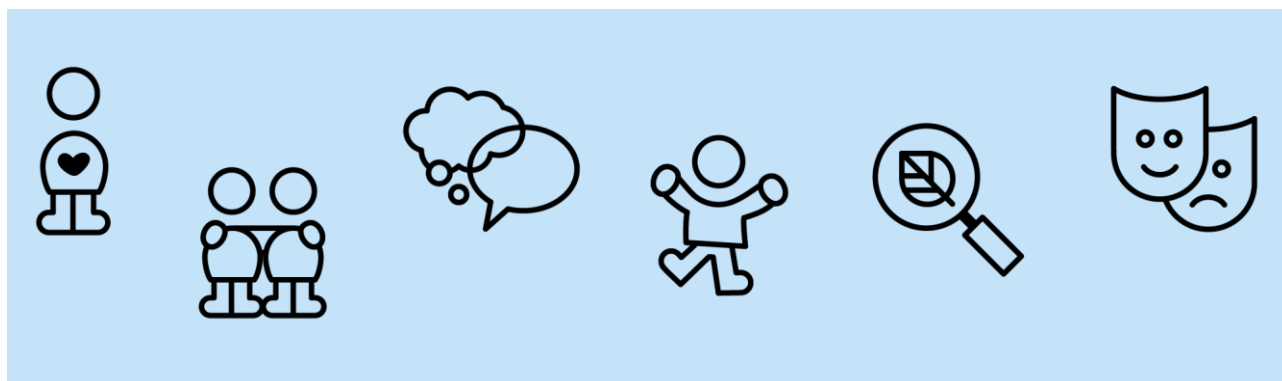
## Pædagogisk grundlag



---

Her er børnene kilde til masser af inspiration og finurlige undersøgelser af verden. Vi følger børnenes spor og er opmærksomme på børneperspektiverne i de ting, vi fordyber os i sammen med børnene. Vores erfaring er, at graden af udvikling og læring hos børnene er større, når børnene selv har været med til at stille nysgerrige spørgsmål, som den voksne tager alvorligt. For hvert spørgsmål der besvares eller sammen undres over, jo flere nye spørgsmål melder sig og på den måde udvides børnenes omverdensforståelse og begrebsverden.

Denne nysgerrighed og lyst til at gå på opdagelse udmønter sig også i nye lege og børnefællesskaber. Som igen afstedkommer undren, nye, sjove og alvorlige spørgsmål.



I klynge F synes vi netop, at børnenes naturlige nysgerrighed på livet gør vores kerneopgave endnu mere interessant. Når projektforsløb tager udgangspunkt i børnenes egne interesser, så stiger engagementet og motivationen for at fordybe sig i et tema, en leg eller en aktivitet.

Vores vigtigste opgave er at skabe trygge og inspirerende miljøer for børnene, hvor de trives, udvikler sig og lærer så meget de kan. Med en anerkendende og ressource-orienteret tilgang tror vi på, at vores børn finder ro, glæde og styrke i at være præcis som de er.

Se beskrivelse af læreplanstemaerne og hvordan der arbejdes med dem i vores dagtilbud under overskriften "sammenhæng SFO og skole".

"De centrale elementer er:

- **Børnesyn.** Det at være barn har værdi i sig selv.
- **Dannelse og børneperspektiv.** Børn på fx 2 og 4 år skal høres og tages alvorligt som led i starten på en dannelsesproces og demokratisk forståelse.
- **Leg.** Legen har en værdi i sig selv og skal være en gennemgående del af et dagtilbud.
- **Læring.** Læring skal forstås bredt, og læring sker fx gennem leg, relationer, planlagte aktiviteter og udforskning af naturen og ved at blive udfordret.
- **Børnefællesskaber.** Leg, dannelse og læring sker i børnefællesskaber, som det pædagogiske personale sætter rammerne for.
- **Pædagogisk læringsmiljø.** Et trygt og stimulerende pædagogisk læringsmiljø er udgangspunktet for arbejdet med børns læring.
- **Forældresamarbejde.** Et godt forældresamarbejde har fokus på at styrke både barnets trivsel og barnets læring.
- **Børn i udsatte positioner.** Alle børn skal udfordres og opleve mestring i lege og aktiviteter.
- **Sammenhæng til SFO og 0. kl.** Sammenhæng handler blandt andet om at understøtte børns sociale kompetencer, tro på egne evner, nysgerrighed mv."

"Loven fastsætter, at alle elementer i det fælles pædagogiske grundlag skal være udgangspunkt for arbejdet med den pædagogiske læreplan og dermed det pædagogiske arbejde med børns læring i dagtilbud."

"Nogle elementer i form af fx børnesynet skal altid være til stede i det pædagogiske læringsmiljø, mens andre elementer som fx arbejdet med at skabe en god overgang til børnehaveklassen kan være mere til stede i nogle sammenhænge end andre."

***Den styrkede pædagogiske læreplan, Rammer og indhold, s. 14***

---

## Børnesyn, Dannelse og børneperspektiv, Leg, Læring og Børnefællesskaber



---

### Børnesyn, dannelse og børneperspektiv

I Klynge F arbejder vi ud fra et børnesyn, der tager afsæt i vigtigheden af at se det enkelte barns ressourcer og potentialer. På det grundlag opbygges den positive fortælling om individet og dennes betydning for fællesskabet. Alle børn har ret til at være en del af et fællesskab, hvor de oplever sig selv som værdifulde - både for sig selv og andre.

I vores pædagogiske praksis er vi grundlæggende optaget af at skabe og udvikle relationer og derfor mødes alle børn som betydningsfulde individer for fællesskabet. Her er fokus på trygge og anerkendende relationer, som er grundlag for al leg, læring, udvikling og trivsel. Der tages udgangspunkt i barnets her-og-nu oplevelser, samt i det pædagogiske personales kendskab til det enkelte barns baggrund, relationer og personlighed.

Når der arbejdes med fokus på børneperspektivet, så indtænkes aktiviteter og processer med børnene, hvor det enkelte barn oplever at have indflydelse på valg af aktiviteter, leg og i indretningen af fysiske læringsmiljøer. Klyngens børn skal være aktive medskabere af eget liv og læring, hvilket desuden understøttes af arbejdet med børnestyret leg.

### Leg, læring og børnefællesskaber

Børns leg har værdi i sig selv og rummer et stort dannelsepotentiale - både emotionelt, socialt og kognitivt. Legen er grundlæggende for børns sociale og personlige læring og udvikling, da legen blandt andet fremmer fantasi, virkelyst, sprog, nysgerrighed, sociale kompetencer, selvværd og identitet.

I leg udfoldes barnets interesser, idérigdom og relationer til jævnaldrende. I klynge F's dagtilbud er legen højt prioriteret, og det pædagogiske personale understøtter derfor et miljø, der giver alle børn mulighed for at deltage og øve sig i leg. Dette sker blandt andet ved hjælp af børnestyret leg, hvor den voksne deltager i legende samspil med børnene, som tager udgangspunkt i børnenes perspektiver. Børnestyret leg handler for den voksne om at følge, guide og coache børnene i leg, så legen støttes og udvikles både kreativt og autentisk. Når personalet deltager og coacher børnene i leg, er det desuden med henblik på at støtte børnenes sproglige, personlige og sociale udvikling. I legen sætter den voksne ord på børnenes intentioner, handlinger og følelser. Gennem den sproglige nuancering hjælpes børnene til at få øje for sig selv, hinanden i nye muligheder i udvikling og forståelse af legen. På den måde styrkes desuden både individet samt mindre og større fællesskaber.



Børns leg med regler er udtryk for en form for demokratisk deltagelse, som børn hele tiden øver sig i. Gennem deltagelse i konflikter, forhandlinger og samarbejde, lærer børn at gøre sig gældende, både gennem egne bidrag og ved at blive involveret i andre børns ideer/forslag. Det pædagogiske personale varetager konflikthåndteringen gennem dialog ved at inddrage og italesætte børnenes perspektiver. Det gøres ved respektfuldt at være nysgerrig på børnenes forskellige oplevelser, handlinger og intentioner, og ud fra den overbevisning, at bagved alle handlinger, er der en meningsfuld, positiv og anerkendelsesværdig intention hos det enkelte barn.

Børn med gode legekompetencer som 4-årige har langt større chance for succes i livet, da leg udvikler børns hjerner. Erfaringer i leg og samspil med andre børn skaber et godt fundament for læring, som senere er nødvendigt i skolen.

Kilde: "Børns hjerner" af Ann-Elisabeth Knudsen, s. 57

I Høje Taastrup kommune har man formuleret tre værdisætninger, som indkapsler det pædagogiske grundlag og som det pædagogiske arbejde i institutionerne naturligvis tager udgangspunkt i.

- ❖ **Vi har høje ambitioner for alle børn - alle har talenter og ressourcer.**
- ❖ **Vi understøtter udviklingen af livsglade, engagerede, nysgerrige børn, der er medskabere af deres liv.**
- ❖ **Børn har ret til kontinuerlig læring i legende, demokratiske fællesskaber.**

---

## Pædagogisk læringsmiljø



---

### Hvordan skaber vi hele dagen et pædagogisk læringsmiljø, der giver alle børn mulighed for at trives, lære, udvikle sig og dannes?

I vores dagtilbud sigter vi efter at skabe stimulerende læringsmiljøer, der inspirerer til flere former for leg og samspil. Børnene viser med deres adfærd, hvad de har brug for og dette er udgangspunkt for at justere og udvikle nye legezoner sammen med børnene, så legeområderne både afspejler det børnene viser interesse/behov for samt temaer fra LAHOPL forløb, som bidrager til at

udvide børnenes begrebsverden. Vi sigter efter at skabe læringsmiljøer, der stimulerer børnenes fantasi og skabertrang med det formål at skabe motivation, flow-oplevelser og fordybelse.

De fysiske rammer skal inspirere børnene til at udfolde sig kreativt både i leg og i diverse aktiviteter. I forhold til det interpersonelle er samspillet mellem barn og voksen præget af oprigtig interesse og nysgerrighed på hinanden. Vi er meget inspireret af den filosofiske tilgang, hvor samtaler vedrørende erfaringer, oplevelser og forståelser bringer os tættere sammen. Det er berigende for alle at kunne konstatere, at ingen ved/kan alt, men sammen ved/kan vi rigtig meget.

### **Det pædagogiske læringsmiljø tager udgangspunkt følgende i tre læringsrum:**

- Aktiviteter
- Rutiner
- Børnekultur

Læring foregår gennem hele dagen, både i leg, aktivitet og rutiner. Rutinerne har den positive effekt på børnene, at de skaber tryghed og genkendelighed. Når rutinerne fungerer og rammerne er genkendelige, så efterlader det mere overskud hos barnet til at øve nye færdigheder og til at være nysgerrig på sin omverden og fællesskabet. Arbejdet med selvhjulpenhed sker i forhold til forståelse og udførelse af dagens rutiner, aktiviteter og lege. Al kommunikation om forventninger til det, børnene skal i løbet af dagen, understøttes gennem visualisering med symboler og billeder af dagens rutiner.

Børnenes spor er afsæt for tilrettelæggelsen af det pædagogiske læringsmiljø. Dette gælder såvel den fysiske og æstetiske indretning, som de planlagte og spontane aktiviteter. At indrette læringsrum og skabe æstetiske oplevelser sker ved inddragelse af børnene, og de interesser, de har. Vi tilstræber at se dagligdagen fra barnets perspektiv, hvor deltagelse, børnefællesskab og gruppesammensætning er centralt. Afhængigt af børnegruppen, projekter osv., veksler vi mellem aldersopdelte grupper, og grupper, hvor børnene er blandet i alder. Dette giver mulighed for at lave aktiviteter med børnenes udvikling og alder for øje, samt på andre tidspunkter at understøtte, at børnene kan spejle sig i hinanden på tværs af aldersgrupper. Gruppestørrelserne afhænger af formålet med aktiviteten og børnenes individuelle behov.

---

## Samarbejde med forældre om børns læring



---

### Hvordan samarbejder vi med forældrene om barnets og børnegruppens trivsel og læring?

Samarbejdet mellem institution og forældre er betydningsfuldt for barnets trivsel og udvikling, og det er derfor vigtigt med en åben og tillidsfuld dialog.

Den viden forældre har om deres barn, er vigtig viden for vores pædagogiske arbejde med at skabe en tryk og god hverdag, hvor omsorg, nærvær og tillid er de bærende elementer.

Glade og trykke børn lærer bedst, og da vi altid har børnenes udvikling og læring for øje, er det vigtigt, at alle børn trives godt i hverdagen.

I forældresamarbejdet anvender vi, som understøttende værktøj til den konstruktive dialog, blandt andet data fra sprogscreening, sprograppe, dialogprofil mv. Dialogprofilen udarbejdes både af det pædagogiske personale og af forældrene og dette giver et godt afsæt for nysgerrige og oplysende dialoger mellem dagtilbud og hjem, som bidrager til et godt indblik i barnets ageren i begge arenaer.

Vores ambition er at skabe højt engagement blandt forældrene gennem involvering i forskellige aktiviteter og projekter i dagtilbuddet, i det positive møde med personalet i hverdagen, ved respektfulde og åbne samtaler om trivsel, udvikling og læring.

Hvert forår afholdes forældremøde, hvor den samlede forældre-gruppe får mulighed for at høre lidt om hvad der er særligt fokus på i det pædagogiske arbejde.

Når det skønnes relevant i forhold til det pædagogiske arbejde med børnene, kan forældremødet også indeholde oplæg fra både interne og eksterne samarbejdspartnere.

Ved det årlige forældremøde informeres desuden om tilmelding til de enkelte kontaktforsældre-grupper samt valg til forældrebestyrelsen. Valget afholdes i samarbejde med den siddende bestyrelse, som kort orienterer om arbejdet i forældrebestyrelsen.

**Forældrebestyrelsen og kontaktforsældregruppen** drøfter jævnligt den pædagogiske læreplan og får ved kontaktforsældremøder og bestyrelsesmøder indblik i rapporter fra blandt andet Pædagogisk tilsyn med KIDS-materialet, sprogscreeninger, sprograpper og dialogprofiler mv.

---

## Børn i udsatte positioner

”Det skal fremgå af den pædagogiske læreplan, hvordan det pædagogiske læringsmiljø tager højde for børn i udsatte positioner, så børnenes trivsel, læring, udvikling og dannelse fremmes.”

*Den styrkede pædagogiske læreplan, Rammer og indhold, s. 26*



---

### Hvordan skaber vi et pædagogisk læringsmiljø, der tager højde for og involverer børn i udsatte positioner, så børnenes trivsel, læring, udvikling og dannelse fremmes?

Institutionerne er opmærksomme på at skabe et læringsmiljø, der er visuelt understøttet og med mulighed for at institutionens børn kan være en del af både store og små fællesskaber, samt at det enkelte barn har mulighed for at kunne trække sig, når der er behov for dette.

Der er kontinuerligt en øget opmærksomhed på, at alle børn har ressourcer, som kan bringes i spil og tilføje værdi til børnefællesskabet. Der arbejdes særligt med afsæt i narrativ pædagogisk praksis, da vi som pædagogisk personale er ansvarlige for at fremhæve de gode historier og fortællinger om både fællesskaber og individer.

Der er et særligt blik for hvordan pædagogiske aktiviteter organiseres og udvikles så de udvider alle børns deltagelsesmuligheder. Derfor har det pædagogiske personale fokus på at observere, analysere og udvikle på de pædagogiske aktiviteter, så alle børn kan inkluderes på egne præmisser.

Alle børn har ret til at være en del af et trygt og udviklende fællesskab, med plads til mangfoldighed.

---

## Sammenhæng til SFO og 0. klasse.



---

I vores dagtilbud arbejder vi målrettet på, at gøre børnene klar til SFO og skole, men vi forventer også, at SFO/skole er parat til at tage imod vores kommende skolebørn, og fortsætte det gode pædagogiske arbejde.

Klyngens dagtilbud har et tæt samarbejde med Læringshuset og SFO'en, hvor vi forsøger at skabe en rød tråd i den pædagogiske tilgang til børn. Dette sker både i forhold til børnesyn, børneperspektiver og arbejdsmetoder i forhold til projekter. Hvert år udarbejdes en plan over diverse aktiviteter på tværs af dagtilbud, SFO og skole, så vores kommende skolebørn opbygger relationer til deres nye voksne i SFO/skole. På denne måde kan børnene gøre sig erfaringer med at være i de nye omgivelser.

Inden børnene starter i SFO eller skole, afholdes overleveringsmøder, hvor vigtig viden vedrørende det enkelte barns potentialer og udfordringer samt børnefællesskabets styrker formidles til SFO og skole. Der tages altid afsæt i dialog-profiler, sprogvurderinger og lignende, som altid er fremlagt for forældrene inden, så de ved, hvad der overleveres.

Vi overleverer til flere forskellige skoler og tilbud i kommunen. Fælles er, at der altid sker en videndeling forud for et skifte/overgang. Deltagere ved overleveringsmøder afhænger af, hvilken skole eller tilbud det enkelte barn skal videre til.

Vi har et tæt samarbejde med forældrene om at sikre en god overgang til SFO/skole ved at udvikle grundlæggende kompetencer og lysten til at lære. Vi har fokus på at styrke børnenes generelle kompetencer for en foranderlig fremtid, og vi arbejder med at klæde børnene på til en god SFO/skolestart ved at understøtte, at børnene udvikler sociale kompetencer, lysten til at lære, tro på egne evner, nysgerrighed, mod på at forsøge og fejle, samt bidrage i fællesskaber.

Et skoleforberedende arbejde handler for os ikke kun om at give børnene mange faglige færdigheder, men i højere grad om at give børnene mulighed for at tilegne sig færdigheder, så de kan møde det nye, fordybe sig, være vedholdende, tage initiativ til at indgå i relationer og indgå i et børnefællesskab. Vi arbejder løbende med forskellige længerevarende projekter og temaer, som børnene får mulighed for at fordybe sig i og samarbejde omkring. Derudover arbejder vi blandt andet med Dialogisk læsning, børnesamtaler og grundværdierne fra materialet "Fri for mobberi", hvor børnene får mulighed for at danne erfaringer med at indgå i store og små fællesskaber.

Med et tæt samarbejde mellem dagtilbud, forældre, SFO og skole kan vi forhåbentlig være med til at sikre børnene en tryk og sammenhængende overgang, der gavner deres læring og trivsel i overgangsperioden og i skolestarten.

---

# Øvrige krav til indholdet i den pædagogiske læreplan

---

## Inddragelse af lokalsamfundet

---

Alle institutioner i klyngen benytter sig af de spændende og inspirerende steder vi har i vores nær-område fx Hedeland, springcenter, bibliotek og lokale butikker. Især benytter alle sig af Hedeland til mange forskellige aktiviteter og sammenhænge.

---

## Arbejdet med det fysiske, psykiske og æstetiske børnemiljø

”Arbejdet med det fysiske, psykiske og æstetiske børnemiljø i dagtilbuddet skal integreres i det pædagogiske arbejde med etablering af pædagogiske læringsmiljøer.

Børnemiljøet skal vurderes i et børneperspektiv, og børns oplevelser af børnemiljøet skal ind- drages under hensyntagen til børnenes alder og modenhed.”

*Den styrkede pædagogiske læreplan, Rammer og indhold, s. 30*

---

### Hvordan integrerer vi det fysiske, psykiske og æstetiske børnemiljø i det pædagogiske læringsmiljø?

I vores dagtilbud er vi optagede af at indrette fysiske rum, der inspirerer til forskellige former for leg, aktivitet og adfærd, således at børnene har mulighed for at afprøve sig selv og få erfaringer med flere materialer og sociale samspil. Vi har fokus på at kode rummene, så vi fremmer den ønskede adfærd hos børnene.

”**Æstetiske oplevelser**” som handler om, at børnene skal have mulighed for at få indtryk via deres oplevelser. Dette kan de blandt andet få gennem bøger, sang/musik, film, byrum, og så videre. Der findes en bred vifte af genrer og forskellige digitale medier og platforme. Æstetiske oplevelser giver børnene mulighed for at dele, spejle sig i og fortolke egne og andres livserfaringer, tanker og drømme.

Vi bruger aktivt vores by Hedehusene. Vi tager på biblioteket, hvor vi låner bøger og musik, vi går ture i byen og i Hedeland, vi tager også lejlighedsvis ud og ser teaterforestillinger. Vi tager også gerne bussen/toget ud og skaber nye oplevelser. Vi benytter ofte iPads til at opsøge viden, og til at dokumentere vores oplevelser og eksperimenterende praksis.

”**Skabende praksis**” handler om, at børnene afprøver forskellige former for æstetiske udtryksfor- mer, hvilket kan være musiske, kropslige og materielle. Børnene skal have mulighed for at gøre sig

sanselige og kropslige erfaringer med forskellige genrer, teknikker og redskaber, da det er med til at styrke deres nysgerrighed og kreativitet.

I vores dagtilbud er det nemt for børnene at få adgang til forskellige materialer og redskaber. Materialerne er præsenteret, så de er tilgængelige og attraktive for børnene, så børnene på eget initiativ kan udtrykke sig kunstnerisk.

Udendørs har vi også nyttehaver, som bliver passet og plejet aktivt af børn og voksne hele året.

Både store og små kan udfolde sig i vores motorikrum, som bliver brugt både til børnenes egen leg og til at skabe et læringsmiljø, hvor børnenes motoriske færdigheder udfordres og udvikles. Børnenes egne lege kan også betegnes som skabende praksis, hvor børn selv udvikler, skaber og med deres fantasi får afprøvet og gjort sig mange nyttige erfaringer.

Børnemiljøet/læringsmiljøet tager desuden udgangspunkt i børnenes egne oplevelser af de fysiske rammer, således at vi ikke kun ser indretning og trivsel fra et voksenperspektiv.

Børnenes perspektiv på de fysiske rammer inddrages både gennem personalets observationer af børnenes adfærd og gennem samtaler med børnene.

## Årets gang – Traditioner og aktiviteter

I dagtilbud har vi fokus på at holde traditionerne i hævd, da det er vigtigt, at alle børn uanset baggrund, kompetencer og forudgående erfaringer med kultur/traditioner, møder kulturel mangfoldighed. Børnene skal have erfaringer og viden om deres egne og andres traditioner, ritualer og værdier, da det er med til at udvikle deres forståelse af egne og andres værdier.

Vi er samtidig opmærksom på at kulturen/traditioner skal formidles så det foregår med afsæt i børnenes nysgerrighed og interesse. Børnene skal være motiveret og engagerede for at de får det bedste udbytte af eksempelvis et tema eller et projekt. Derfor er vi opmærksomme på at vi skal skabe et læringsmiljø, hvor der er plads til æstetiske oplevelser og skabende praksis. Vores børn skal have mulighed for at udfolde sig kreativt og med egne hænder og ideer skabe kunst, lege, oplevelser mm. af forskellige materialer, redskaber og medier.

Mangfoldighed er en værdi i vores fællesskab og her er målet at skabe forståelse, respekt og tolerance overfor sine kammerater. Derfor opfordrer vi altid til vores forældre til at gå foran som de gode rollemodeller, som børnene kan spejle sig i. Det betyder at man altid hilser på andre forældre, at man smiler og holder en positiv tone overfor både børn og voksne.

Når der afholdes arrangementer i institutionen, så forventes det at man som forældre støtter op, ved at deltage og bidrage til gode og rare stunder, som giver børnene dejlige minder fra deres tid i institutionen. Foruden sociale arrangementer afholdes også ferniseringer, hvor børnene fremviser det de har været fordybet i, i den foregående periode.

# De 6 læreplanstemaer



## Alsidig personlig udvikling

”Alsidig personlig udvikling drejer sig om den stadige udvidelse af barnets erfaringsverden og deltagelsesmuligheder. Det forudsætter engagement, livsduelighed, gåpåmod og kompetencer til deltagelse.”

### Pædagogiske opmærksomheder i relation til Alsidig personlig udvikling

- Den anerkendende tilgang med fokus på den/de gode relationer.
- Konflikthåndtering gennem dialog og ved inddragelse af og med respekt og nysgerrighed på børneperspektivet.
- Børnestyret leg og fokus på børns initiativer.
- Vekslen mellem voksen- og børneinitierede aktiviteter, hvor den/de voksne er optagede af det der interesserer børnene.
- Bevidsthed om pædagogens rolle (foran, bagved og ved siden af).
- Den / de voksne skaber rum og mulighed for aktiv deltagelse.
- De voksne har grundlæggende et ressource-syn - alle har kompetencer, som kan bidrage til og skabe merværdi i fællesskabet. Det er ok at vi er forskellige.
- At kende sig selv og hvile i at være den man er giver bedre muligheder for at opleve at man kan bidrage til fællesskabet.

### Praksisfortælling

#### **At afprøve personlige grænser og opleve succes**

Dragegruppen har en periode med særligt fokus på fællesskaber og er i den forbindelse på en tur, hvor gruppen kommer forbi en legeplads, som børnene gerne vil lege lidt på.

Legepladsen er udfordrende og med mange sjove og spændende ting at prøve Børnene gynger, rutsjer, klatrer og vipper imens de griner og leger med hinanden på kryds og tværs af gruppen. Børnene viser særligt interesse for et legeredskab, som børnene kan sidde på imens de bliver svinget rundt af den voksne. Der er lang kø mens den ene pædagog svinger børnene rundt, for alle vil gerne prøve. Pædagogen får under aktiviteten øje på en dreng, som er lidt afventende i



baggrunden imens han kigger på de andre børn der svinges rundt. Han ser umiddelbart lidt usikker ud.

Pædagogen går hen til ham og spørger om han har lyst til at få en svingtur ligesom alle de andre børn. Han svarer "nej, det er vist ikke lige noget for mig". Pædagogen spørger ham hvorfor han ikke tror, at det er noget for ham, hvortil han svarer "det er nok lidt for vildt". Pædagogen siger til ham at hun faktisk er ret god til at give forsigtige svingture og at hun kan passe godt på ham imens. Han lyser op i ansigtet, smiler og siger "så vil jeg gerne prøve". Da det bliver drengens tur, sætter han sig klar og pædagogen begynder at svinge ham forsigtigt fra side til side. Drengen smiler og pædagogen spørger ham om han vil prøve endnu mere, han svarer "ja" og holder godt fast. Drengen ender med at få en ordentlig svingtur, mens han griner og siger "Det er jo sjovt det her". Vi griner sammen og jeg siger til ham "du kan jo godt, hvor er du modig" Drengen ser meget glad og stolt ud.

---

## Social udvikling

"Social udvikling er udvikling af sociale handlemuligheder og deltagelsesformer og foregår i sociale fællesskaber, hvor børnene kan opleve at høre til, og hvor de kan gøre sig erfaringer med selv at øve indflydelse og med at værdsætte forskellighed.

Gennem relationer til andre udvikler børn empati og sociale relationer, og læringsmiljøet skal derfor understøtte børns opbygning af relationer til andre børn, til det pædagogiske personale, til lokal- og nærmiljøet, til aktiviteter, ting, legetøj m.m."



## Social udvikling

- De professionelle voksne sikrer alle børn lige muligheder for aktiv og ligeværdig deltagelse i fællesskabet.
- De professionelle voksne understøtter gode og trygge relationer både barn-barn og barn-voksen.
- De professionelle voksne skaber relationer og indgår samspil med børnene, hvor de går foran som den gode rollemodel.
- Gennem det gode samarbejde med forældrene skabes de bedste betingelser for social udvikling. Forældrenes rolle, forståelse og forventninger til barnet er afgørende for succesfulde indsatser.
- Øget bevidsthed hos de professionelle i forhold til altid at være nysgerrig på den positive og anerkendelsesværdige intention hos barnet.
- Der støttes op om børnenes relationer gennem deltagelse i leg, hvor den voksne guider, sætter ord på og forstørre positive initiativer.

- I samspil mellem barn-barn og voksen-barn lærer børnene at aflæse og forstå både egne og andres følelser, hvilket udvikler empatiske børn.
- Institutionens læringsmiljøer udvikles sammen med børnene, så de inspirerer børnene til sammen at være kreative, eksperimenterende og undersøgende.

### Praksisfortælling

Regel-leg som afsæt for pædagogisk arbejde med sociale udvikling

I børnehavens motorik-rum "Spiloppen" hænger fotos og beskrivelser af forskellige lege, herunder legen "De heldige, drillepindene og de hjælpsomme".

Inden legen sættes i gang inddeles børnene i tre grupper:

**De heldige** - har fået en stor vaffel-is og går tur i parken med deres is. (omvendt kegle + bold)

**Drillepindene** - tager iskuglen og smider den på jorden.

**De hjælpsomme** - samler iskuglen op og lægger den på plads i vaflen.

Forud for aktiviteten har pædagogen talt med børnene om, hvad det betyder, at være heldig, hjælpsom og en drillepind samt hvordan man kan udfylde rollen så det bliver en god leg.

Der laves desuden aftaler om konkrete regler. F.eks. Hvor vilde må drillepindene være? Må man gå videre når ens is er blevet taget eller skal man blive stående stille? Skal man give iskuglen tilbage til den præcise ejer? Eller blot en tilfældig? Må man gå ud af legen når man har prøvet netop den rolle man helst ville? En snak hvor facit ikke er givet på forhånd og hvor børnene har stor indflydelse på reglerne/aftalerne.

Legen er slut efter tre omgange, så alle har haft mulighed for at afprøve alle tre roller.

I pauserne mellem de tre omgange tales der om hvordan det var at være en af; de *heldige, drillepindene eller de hjælpsomme*? Var der nogen der mødte en der var sød? Og hvorfor? Hvad sagde, gjorde vedkommende som du synes var sødt? Var det et, tak? Et sødt smil? Andet.

Dialogen hjælper børnene til at få øje på hvordan de selv opfattes af andre. Hvordan deres intentioner kan mistolkes af andre og omvendt. Men allervigtigst, gruppen får en spirende forståelse af at de med deres egen ageren har indflydelse på andre i gruppen og omvendt.

Nogle gange er rollen som den heldige, der har en is – den populære rolle, som alle gerne vil prøve. Men vi ser også at mange børn tager mod til sig og prøver at være *en drillepind* og giver efterfølgende udtryk for at det var sjovt at prøve at være "være fræk".

### **Så du at jeg var en sød drillepind?**

En dreng på stuen er i perioder drillende og han er selv blevet opmærksom på, at de andre børn opfatter ham som drillende.

Efter en runde hvor han har været drillepind og dialogen om rollerne er i gang, bliver han nævnt af et andet barn, som siger "X var en rigtig sød drillepind – for han tog min is på en stille måde og lagde den forsigtigt på gulvet".

X lyser op og bliver helt tydeligt meget glad. Da alle tre omgange var leget og den afsluttende snak blev indledt, spurgte X den voksne "Så du at jeg var en sød drillepind?"

DET havde den voksne naturligvis set og dialogen handlede nu om, hvordan man kan være en drillepind på flere måder?

## Kommunikation og sprog

”Børns kommunikation og sprog tilegnes og udvikles i nære relationer med barnets forældre, i fællesskaber med andre børn og sammen med det pædagogiske personale.

Det centrale for børns sprogtiltagelse er, at læringsmiljøet understøtter børns kommunikative og sproglige interaktioner med det pædagogiske personale. Det er ligeledes centralt, at det pædagogiske personale er bevidst om, at de fungerer som sproglige rollemodeller for børnene, og at børnene guides til at indgå i fællesskaber med andre børn.”



### Kommunikation og Sprog

- Bevidsthed om at være sproglig rollemodel for børn - det vil sige: Bruge de rette ord om det, som er i både konkrete og bløde værdier, som for eksempel: Følelser, adfærd med mere.
- Sætte ord på børns initiativer og følelser for at fremme barnets evne til metaling og indre sprog.
- I dialog øver vi de 5 turtagninger. (Samtalens kunst).
- Vi udfolder ord i flere trin for eksempel: Vand, vådt, gennemblødt. I hverdagen indgår læsning, sang og rim og remser som et fast element.
- Vores fysiske miljøer understøtter sproget med billeder, konkrete og sanseindtryk.
- Børnestyret leg; fokus på at sætte ord på de elementer, der indgår i legen - for eksempel i rollelegen i børnekøkken.
- Aktivt brug af Sprogtrappen - til at finde barnets nærmeste zone for sproglig udvikling, og fælles sprogligt fokus for gruppen.

### Praksisfortælling

Det er efter frokost hos Mariehønsene, og børnene er lige kommet ned fra deres pladser, nogen går i gang med at lege med biler og andre med bondegårdsdyr.

En pige går over til døren til rytmikrummet, en voksen ser hende og siger, vil du gerne ud i rytmikrummet og trille/tumle. Pigen kigger på den voksne og nikker.

Flere af børnene fra stuen hører det og vil også gerne med i rytmikrummet og seks børn går med. Den voksne spørger børnene, om de vil lege ”hurtig som et lyn”. Den voksne viser et billede der afspejler legen og børnene nikker og løber over til døren, hvor alle venter på at starte legen. Alle børn står i den ene ende af rummet og nu siges der ”1,2 og 1,2,3, vi løber hurtigt som et lyn”. Nu løber alle i fuld fart ned til den anden ende af rummet, børnene griner og er parat til at løbe igen, vi løber ned til den anden ende, efter vi har talt 1,2 og 1,2,3. Inden næste runde er der en dreng, som sætter sig på alle fire, og den voksne siger ”du vil gerne kravle”, drengen kigger på den voksne og smiler, den voksne siger til de andre ”Kasper vil gerne kravle” og sammen kravler vi alle ned til den anden ende.

Efter aktiviteten samles vi i en rundkreds. Børnene sætter sig på hver deres billede, en pige siger "fant". "ja, det er rigtigt du sidder på en elefant".

Vi taler om de forskellige billeder man kan sidde på.

Den voksne viser senere piktogram for fido leg og siger "Nu skal vi lege "Fido".

Når børnene får deres ærtepose, siges barnets navn og farven på ærteposen.

Alle rejser sig op og den voksne ser at en dreng lægger ærteposen på sin fod. "Se, Frederik har sin fido-pose på foden". Alle kigger på Frederik og forsøger at lægge fido-poseden på foden. Vi synger, jeg har fido på min fod, jeg har fido på min fod, jeg skal sådan passe på, at fido ikke falder ned, vi lader fido falde ned fra vores fødder og børnene griner og samler fido op igen, straks er Lena parat med fido på hovedet og vi synger jeg har fido på mit hoved.

Aktiviteten skal til at afrundes og den voksne fortæller børnene at nu skal fido pakkes væk og alle rydder op sammen.

Den voksne viser piktogram for glimmer flaske og fortæller at nu skal vi stille runde af imens vi synger. Alle lægger sig ned på maven og kigger på glimmeret der langsomt daler i flasken imens vi synger sommerfugle sangen.

---

## Krop, sanser og bevægelse

"Børn er i verden gennem kroppen, og når de støttes i at bruge, udfordre, eksperimentere, mærke og passe på kroppen – gennem ro og bevægelse – lægges grundlaget for fysisk og psykisk trivsel.

Kroppen er et stort og sammensat sansesystem, som udgør fundamentet for erfaring, viden, følelsesmæssige og sociale processer, ligesom al kommunikation og relationsdannelse udgår fra kroppen".



## Krop, sanser og bevægelse

- Indtænker krop, sanser og bevægelse gennem dagligdagens aktiviteter og i læringsmiljøet generelt. Vi øver, støtter og guider til selvhjulpenhed både hos vuggestue- og børnehavebørn.
- Fokus på børn i "balance" – børn som mærker både ro (pause) og bevægelse (aktivitet). Altså fokus på både det indre og det ydre hos barnet. Skabe "ro" i barnet via aktive øvelser, som at trække og rulle, samt støtte til at mærke sig selv.
- Sanglege og lege med bevægelse samt rytmikforløb i vinterhalvåret m. fokus på krop, sanser og bevægelse.
- Årligt bevægelsesforløb i Springcentret.

- Brug af naturen – uderummet til bevægelse og sansestimulering. Ligesom legepladsen er god til både grov- og finmotoriske aktiviteter, som at cykle, klatre, løbe, gynge, balancerer og leg i sandkassen.
- Aktiviteter hvor sanserne og finmotorikken stimuleres f.eks. leg med kartoffelmel, leg med tørrede linser, ærter o. lign., male, lave mad.

### Praksisfortælling

#### **De helt små børn vil selv, kan selv og skal selv.**

I vuggestuen er børnene netop stået op efter middagsluren og alle har nu fået tøj på, med undtagelse af ét barn. Pædagogen siger til barnet, at hun kan komme ud på badeværelset, så vil pædagogen gerne hjælpe pigen med tøjet.

Pigen tager selv sin ble af og lægger den i skraldespanden.

Da pigen skal have kjole på og pædagogen er ved at hjælpe, siger pigen "nej, det kan jeg selv" og tager kjolen fra den voksnes hånd. Pædagogen spørger om hun så skal hjælpe med at få ny ble på, hvortil barnet svarer meget bestemt "Nej, det kan jeg altså selv".

Pædagogen spørger pigen om hun bare kan gå ind på stuen og vente, hvortil pigen svarer "ja". Lidt senere kommer pigen ind på stuen, fuldt påklædt.

Vi arbejder med de helt små børns selvhjulpenhed, ud fra en pædagogisk forståelse om at "kroppen kan selv", når kroppen får lov til at "gøre selv".

De bevægelser børnene laver flere gange hver dag automatiseres lige så stille og bevægelserne bliver mindre og mindre motorisk udfordrende. Et eksempel herpå kunne være "det lille svup" når bukserne skal trækkes op over numsen.

Når det pædagogiske personale vælger ikke at hjælpe barnet med at få bukserne trukket op over numsen, er det netop fordi man har vurderet at det som barnet øver sig på/kæmper med, ligger i barnets nærmeste udviklingszone og hjælpen vil derfor i højere grad tage karakter af verbal støtte og guidning.

Selvhjulepnhed er et gennemgående pædagogisk fokus i al leg, aktiviteter og rutiner, da det bidrager til både barnets motoriske udvikling og fysiske færdigheder samt oplevelse af mestring.

I samarbejdet med forældrene er det altid et interessant og relevant tema at drøfte. Selvhjulepnhed tager nemlig tid og kræver tålmodighed fra både de professionelle og fra forældrene. Men glæden over at se et barn der insisterer på at prøve selv og som ihærdigt går til en opgave er stor, for det betyder at barnet er i gang med at udvikle sig og lære nye ting om sig selv og sin krop.

---

## Natur, udeliv og science

”Naturoplevelser i barndommen har både en følelsesmæssig, en kropslig, en social og en kognitiv dimension.

Naturen er et rum, hvor børn kan eksperimentere og gøre sig de første erfaringer med naturvidenskabelige tænke- og analysemåder. Men naturen er også grundlag for arbejdet med bæredygtighed og samspillet mellem menneske, samfund og natur.”



## Natur, udeliv og science

- I tidlig alder oplever børnene naturen/udelivet. De mærker, ser og dufter naturen (sand, græs, jord, vand) oplever vejrets og årstidernes skifte.
- Begyndende miljøbevidsthed leges ind, når vi er naturdetektiver og samler skrald. Hvad hører naturligt til i naturen og hvad er skrald?
- Eksperimenterer med naturens elementer som jord, vand, vind. Hvad kan flyde/synke, koldt/varmt. Ønsker at fremme børnenes naturlige nysgerrighed og at give dem lærerige erfaringer.
- Bruger iPads til at undersøge sammenhænge og finde svar på børnenes spørgsmål.
- Fokus på bevidsthed ift. naturens ressourcer. Eks. Kun 1-2 stk. papirark når hænderne skal tørres, ikke bare to steger på et stk. pair men tegne på hele papiret.
- Grave insektfælder ned på legepladsen.
- Små sammenhængende spire og så-projekter.
- Bål og bål mad på legepladsen.
- Finde ting i naturen og bruge det kreativt (kastanjer, blade, grene).

### Praksisfortælling

#### ”Naturens Helte – Vi passer på naturen”.

Den indledende fase i projektet handlede om at få viden og blive inspireret sammen med børnene og vi startede derfor op med at læse bøger se små film på YouTube og Ramasjang, som handlede om genbrug og hvad der sker når affald ender i naturen.

Børnene blev hurtigt grebet af temaet, og vi gik på små ture i lokalområdet, hvor børnene fik samlet en masse affald. Vi oprettede affaldssorterings-stationer i børnehaven, og når vi kom hjem fra vores ture, sorterede vi affaldet. Børnene blev lynhurtigt skarpe til at kende de forskellige affaldstyper fra hinanden. Nogle af de ældste børn tog på tur til ARGO – Roskildes Genbrugsplads, hvor de blev vist rundt, og så hvad der sker med affaldet som bliver afleveret her.

Undervejs i forløbet bad vi forældrene om at tale med deres børn om, hvad de selv gjorde hjemme, for at passe på naturen.

Det viste sig at én af fædrene er renovationsarbejder og derfor inviterede vi faren til at komme forbi børnehaven med sin skraldebil og det blev en spændende oplevelse, hvor børnene fik demonstreret alle de seje funktioner på skraldebilen, og til afslutning på besøget fik de hver især lov til at komme op og sidde i skraldebilen.

En anden far fortalte, at han havde arbejdet med plastikopsamling i Stillehavet, og han kom med flotte billeder af skibet og de metoder de brugte til at få plastikken opsamlet.

Børnene blev meget inspireret af fortællingen med opsamling af plastik i havet og lavede selv deres egen miniudgave af Stillehavet, i et akvarie, med fisk, vandplanter og noget af det plastikaffald vi havde samlet på vores ture.

I projektet var der også snak om genbrug og hvordan man kunne anvende gamle ting på nye måder og det kom der en masse flot, fantasifuld og kreativ skraldekunst ud af.

Projektet fangede virkelig børnenes interesse og opmærksomhed og vi oplevede en periode, hvor hele børnehaven talte om og interesserede sig for det samme. På tværs af grupper blev der talt om det der var udstillet rundt omkring i børnehaven og det understøttede fællesskabet både i de enkelte grupper og på tværs.

Som afslutning på projektet inviterede vi forældrene til forældrekafe og fernisering, hvor børnene kunne vise deres produkter frem og fortælle om de forskellige aktiviteter der var vist gennem billeder.



---

## Kultur, æstetik og fællesskab

”Kultur er en kunstnerisk, skabende kraft, der aktiverer børns sanser og følelser, ligesom det er kulturelle værdier, som børn tilegner sig i hverdagslivet.

Gennem læringsmiljøer med fokus på kultur kan børn møde nye sider af sig selv, få mulighed for at udtrykke sig på mange forskellige måder og forstå deres omverden.”



### Kultur, æstetisk og fællesskab

- Årets traditioner - jul, påske, fastelavn, fødselsdag, med mere - fejres med det, som hører til, og indhold foldes ud for/med børnene.
- Traditioner spejles i børnenes leg og produktioner, når der blandt andet leges gamle lege, når vi klipper julepynt til vinduerne i december og lignende.
- Dialog og projekter om andre kulturer end dansk.
- Fokus på forskellige familiemønstre, traditioner og kulturer, blandt børn og voksne.
- Oplevelse af forskellige musiske genrer, samt teater, dans og forestillinger/optrædener generelt.
- Fordybelse i bøger og eventyr.
- Vi indretter vores fysiske miljøer med fokus på høj æstetik, og til inspiration for børn i deres egen kultur rejse/udvikling/dannelse.
- Vores fysiske miljø, særligt synlig dokumentation i billeder og børnenes udstillinger, vægdekoration indbyder til samtaler om kultur, æstetik og fællesskab. For eksempel ved et verdenskort der dels beskriver vores verden, dels viser hvor vi bor / kommer fra i verden, dels lægger op til dialog om landes forskellighed. (Sprogligt, kulturelt og så videre).

### Praksisfortælling

Hos Myrerne holder gruppen samling. Mona der lige er blevet afleveret, spørger den voksne, ”hvor er min mama?” Et andet barn kigger op og siger ”mama”, Maria siger ”jeg har også en mama”. Den voksne fortæller at hun faktisk er en mama.

Sammen med den voksne snakker de om hvorfor nogen siger mor og andre siger mama. Den voksne forklarer ”Mona taler engelsk sammen med sin far, fordi han kommer fra et land, hvor man taler engelsk”. Maria siger igen ”jeg siger også mama”. Den voksne svarer ”ja, du siger også mama. Din mor og far kommer nemlig også fra et land, hvor man siger mama”. Dette er indledningen til en impulsiv og engageret snak om, hvordan det kan være man taler flere sprog, at man også kan blive født i et andet land end Danmark eller har familie i et andet land hvor man taler et andet sprog end dansk.



---

# Evalueringsskulturr



---

”Lederen af dagtilbuddet er ansvarlig for at etablere en evalueringsskulturr i dagtilbuddet, som skal udvikle og kvalificere det pædagogiske læringsmiljø.

Lederen er ansvarlig for, at arbejdet med den pædagogiske læreplan evalueres mindst hvert andet år med henblik på at udvikle arbejdet. Evalueringen skal tage udgangspunkt i de pædagogiske mål og herunder en vurdering af sammenhængen mellem det pædagogiske læringsmiljø i dagtilbuddet og børnenes trivsel, læring, udvikling og dannelse.

Evalueringen skal offentliggøres.

Lederen af dagtilbuddet er ansvarlig for at sikre en løbende pædagogisk dokumentation af sammenhængen mellem det pædagogiske læringsmiljø og børnenes trivsel, læring, udvikling og dannelse. Den pædagogiske dokumentation skal indgå i evalueringen.”

***Den styrkede pædagogiske læreplan, Rammer og indhold, s. 50-51***

Det er ikke et lovkrav at beskrive dagtilbuddets dokumentations- og evalueringsskulturr i den pædagogiske læreplan, men det kan være en fordel i udarbejdelsen af læreplanen at forholde sig til den løbende opfølgning og evaluering af indholdet i læreplanen.

## Hvordan skaber vi en evalueringsskulturr, som udvikler og kvalificerer vores pædagogiske læringsmiljø?

### Det vil sige, hvordan dokumenterer og evaluerer vi løbende vores pædagogiske arbejde, herunder sammenhængen mellem det pædagogiske læringsmiljø og de tolv pædagogiske mål?

Evalueringsskulturrarbejdet er for de kommende år lagt ind i klyngens årshjul og vil derfor ske løbende i samarbejde med alle medarbejdere i de enkelte afdelinger og i tværgående fora med de faglige fyrtårne i klyngen. Evaluering af det pædagogiske arbejde og det pædagogiske læringsmiljø er sat ind i en tydelig systematik og struktur med henblik på, at få mere kvalitet i evalueringsskulturrarbejdet og derigennem opnå højere grad af fælles organisatorisk læring og udvikling.

Der er i dagtilbuddet særligt fokus på, at anvende LAHOPL proces værktøj og en udvidet aktionslæringsmodel som dokumentation og analyse, der kan bidrage til den samlede evaluering af den pædagogiske læreplan.

På nuværende tidspunkt anvendes desuden Smitte modellen i arbejdet med enkelte børn, når der udarbejdes f.eks. sprograppe og dialogprofil i Rambøll. Indsatser vedr. enkelte børn drøftes, aftales og evalueres i det enkelte team, når teamet afholder møder internt og med tværfaglige samarbejdspartnere.

---

### **Hvordan evaluerer vi arbejdet med den pædagogiske læreplan, som skal foretages mindst hvert andet år?**

Når der skal laves den store evaluering af arbejdet med den pædagogiske læreplan, så sker det ved en opsamling af de løbende evalueringer der er sket henover den to-årige periode. Her kigger vi på tilgængelig data ift. sprog og udvikling samt projektforsøg og aktionslæringsforsøg med specifikke pædagogiske fokusområder.

- 1: Lokal evaluering af læreplanen i de enkelte afdelinger + indsamling af praksiseksempler
- 2: Fremlæggelse af evaluering i det tværgående fora for faglige fyrtårne i klyngen
- 3: Revidering af den pædagogiske læreplan i samarbejde med de faglige fyrtårne
- 4: Publicering af evaluering og den reviderede pædagogiske læreplan.